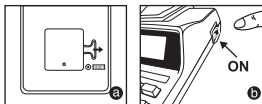


Sommario

Operazioni preliminari	P.32
Manutenzione generale	P.32
Selettore del separatore decimale	P.33
Selettore di arrotondamento	P.33
Selettore di conteggio addendi	P.33
Selettore del totale generale / impostazione aliquota	P.34
Selettore di stampa	P.34
Importanti funzioni da ricordare	P.35
Funzione di calcolo delle vendite	P.35
Funzione di conversione valuta	P.36
Funzione di calcolo delle imposte	P.36
Funzione di cambio monetario	P.37
Risparmio energetico automatico	P.37
Eccedenza di capacità	P.37
Specifiche	P.37
Sostituzione del nastro inchiostroato	P.38
Inserimento della carta	P.38
Batteria di backup	P.39
Esempio di calcolo.....	P.40-46

Operazioni preliminari

- 1) Togliere il nastro di isolamento sul retro della calcolatrice e premere il tasto [RESET] prima di iniziare a utilizzarla. (figura **a**)
- 2) Consente di accendere la calcolatrice. (figura **b**)



Manutenzione generale

- Non utilizzare o lasciare la calcolatrice esposta alla luce diretta del sole. Si consiglia di evitare le aree soggette a rapide variazioni della temperatura, elevata umidità, polvere e sporcizia.
- Utilizzare un panno umido per pulire l'esterno dell'unità. Non utilizzare acqua o detersivi.
- Attivare la stampante solo dopo aver caricato il rotolo di carta.
- Non utilizzare la calcolatrice in luoghi dove vi è traccia di limatura di ferro, per evitare danni ai circuiti elettrici.
- Non posizionare alcun oggetto sulla calcolatrice, in particolare sulla stampante.
- Spegner la calcolatrice prima di estrarre la spina dalla presa elettrica.
- Estrarre la spina di alimentazione principale dalla presa di corrente a muro per spegnere l'unità oppure nel caso di un guasto elettrico, ad esempio in presenza di fumo, scollegare immediatamente la spina dalla presa.
- La presa CA deve trovarsi vicino alla calcolatrice ed essere facilmente accessibile.
- In ambienti esposti a scariche elettrostatiche, l'esempio di calcolo descritto potrebbe non venire eseguito correttamente e potrebbe essere necessario eseguire un ripristino.

Selettore del separatore decimale



: Utilizzato per stabilire la posizione del separatore decimale (0 2 3 4 6) nei risultati calcolati.



+ (Modalità addizione): le operazioni di addizione e di sottrazione vengono eseguite automaticamente con 2 cifre decimali. Ciò è utile per l'esecuzione dei calcoli con le valute.



F (Decimale a virgola mobile): tutti i numeri reali fino a 12 cifre (MP1211-LTSC-es) o 14 cifre (MP1411-LTSC-es) vengono stampati o visualizzati.

Selettore di arrotondamento



: Questo selettore consente di arrotondare per eccesso [\uparrow], eliminare l'ultima cifra decimale [5/4] o arrotondare per difetto [\downarrow] alle cifre decimali preselezionate nel risultato.

Selettore di conteggio addendi



: Alla posizione "n+" o "n+/-", la calcolatrice conta e stampa un massimo di 999 elementi di calcolo.

< CONTATORE ADDENDI >

Quando il selettore "ITEM" è impostato su "n+", la calcolatrice conta il numero di volte che i tasti $\boxed{+}$ e $\boxed{-}$ vengono premuti.

Quando il selettore è impostato su "n+/-", la calcolatrice conta il numero di volte che viene premuto il tasto $\boxed{+}$ e sottrae dal totale il numero di volte che viene premuto il tasto $\boxed{-}$.

< CONTEGGIO ADDENDI IN MEMORIA >

Quando il selettore "ITEM" è impostato su "n+", la calcolatrice conta il numero di volte che i tasti $\boxed{M\pm}$ e $\boxed{M\mp}$ vengono premuti.

Quando il selettore è impostato su "n+/-", la calcolatrice conta il numero di volte che viene premuto il tasto $\boxed{M\pm}$ e sottrae dal totale il numero di volte che viene premuto il tasto $\boxed{M\mp}$.

< STAMPA CONTEGGIO ADDENDI >

Quando il selettore PRINT è impostato su "ON" e il selettore "ITEM" si trova nella posizione "n+" o "n+/-", è possibile stampare fino a tre cifre del numero degli elementi registrati dal contatore sul lato sinistro della carta premendo il tasto $\boxed{\#}$ o $\boxed{\times}$ per il conteggio addendi e il tasto $\boxed{M\times}$ o $\boxed{M\div}$ per il conteggio addendi in memoria.

Selettore del totale generale / impostazione aliquota

GRAND TOTAL



: Quando i calcoli vengono eseguiti con il selettore GT (Gran Totale) impostato su "ON", i totali vengono sommati alla memoria del totale generale. Ogni volta che si preme \boxtimes , il totale parziale viene stampato con i simboli GT/ΣT. Quando si preme $\overline{\text{GT}}$, il totale generale intermedio viene stampato con i simboli $G\blacklozenge/\overline{\Sigma}\blacklozenge$. Premere $\overline{\text{GT}}$ in successione per ottenere il totale generale seguito dai simboli $G\blackstar/\overline{\Sigma}\blackstar$.

TAX RATE SET



: Impostare il selettore su "TAX RATE SET" per impostare o richiamare l'aliquota d'imposta.

Selettore di stampa

PRINT OFF



: Gli elementi immessi e i risultati verranno visualizzati sul display, ma non verranno stampati.

PRINT ON



: Gli elementi immessi e i risultati verranno visualizzati sul display e anche stampati.

Importanti funzioni da ricordare

- M±** **Tasto più-meno di memoria:** utilizzato per ottenere il risultato di un calcolo e aggiungerlo automaticamente alla memoria. Questo tasto consente anche di aggiungere un numero alla memoria.
- M=** **Tasto meno-uguale di memoria:** utilizzato per ottenere il risultato di un calcolo e sottrarlo automaticamente dalla memoria. Questo tasto consente anche di sottrarre un numero dalla memoria.
- M◁** **Tasto di totale parziale in memoria:** utilizzato per ottenere il risultato intermedio del calcolo in memoria. Questo tasto non cancellerà il contenuto della memoria.
- M*** **Tasto di totale in memoria e cancellazione memoria:** utilizzato per ottenere il totale del contenuto in memoria. Questo tasto cancellerà anche il contenuto della memoria.
- CE
C** **Tasto di cancellazione/cancellazione immissione:** premuto una volta, questo tasto cancella l'ultimo valore immesso. Premuto ancora una volta, questo tasto cancella tutti i valori immessi, ma non la memoria. Questo tasto consente anche di cancellare un errore di eccedenza di capacità.
- =** **Tasto di uguale:** utilizzato per ottenere i risultati delle operazioni di moltiplicazione e divisione.
- #
◇** **Tasto di non addizione / totale parziale:** utilizzato per stampare informazioni che non hanno alcuna influenza sul calcolo, come le date e i numeri seriali. Queste cifre vengono stampate sul lato sinistro della carta. Viene utilizzato anche per ottenere risultati intermedi.
- ⊗** **Tasto di totale:** utilizzato per ottenere i risultati delle operazioni di addizione e sottrazione.

Funzione di calcolo delle vendite

- COST** **SELL** **MARGIN** : Utilizzato per calcolare il costo, il prezzo di vendita e l'ammontare del margine di profitto. Immettere due valori per ottenere il terzo (ovvero immettere il valore del costo e il prezzo di vendita per ottenere il margine percentuale di profitto %.)

Funzione di conversione valuta

- CE/C** **RATE SET** **C1** o **C2** : Tenere premuto **CE/C** **RATE SET** per 1 secondo, quindi immettere il tasso di conversione valuta e premere **C1** o **C2** per memorizzarlo.
- CE/C** **C1** o **C2** : Premere **CE/C** **C1** o **C2** per richiamare il tasso di conversione valuta memorizzato.
- LOCAL** : Premere **LOCAL** per convertire l'importo visualizzato da **C1** o **C2** a **LOCAL**.
- C1** o **C2** : Premere **C1** o **C2** per convertire l'importo visualizzato da **LOCAL** a **C1** o **C2**.

- *1 Impostazione del numero di posizioni decimali per gli importi intermedi di valuta locale. Quando si esegue la conversione da una valuta nazionale a un'altra, la calcolatrice converte internamente la valuta originale nella valuta locale. Il risultato di questa conversione, definito "importo intermedio di valuta locale", viene successivamente convertito nella valuta di destinazione. Tutti i passaggi delle conversioni verranno stampati. Per questo tipo di calcolo, è necessario attenersi alla procedura descritta di seguito per specificare il numero di posizioni decimali da utilizzare nell'importo intermedio di valuta locale. È possibile specificare da 0 (*2) a 9 posizioni decimali, per un decimale a virgola mobile (F). L'importo intermedio della valuta locale viene arrotondato al numero di posizioni decimali specificato.
- *2 Lo 0 viene visualizzato quando è impostato F (virgola mobile) come numero di posizioni decimali. F è l'impostazione predefinita iniziale.
- Per i tassi uguali a o maggiori di 1, è possibile immettere un massimo di sei cifre. Per i tassi inferiori a 1, è possibile immettere un massimo di 8 cifre, incluso lo 0 per le cifre intere e gli zero iniziali (benché possano essere specificate solo sei cifre significative, contando dalla sinistra e a partire dalla prima cifra senza zero).

Funzione di calcolo delle imposte

- TAX +** **Tasto di accumulo dell'imposta:** utilizzato per aggiungere l'importo dell'imposta alla cifra visualizzata.
- TAX -** **Tasto di deduzione dell'imposta:** utilizzato per dedurre l'importo dell'imposta dalla cifra visualizzata.

Funzione di cambio monetario

CHANGE : Utilizzato per calcolare l'importo del cambio in modo rapido e preciso.

Risparmio Energetico Automatico

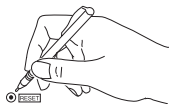
Quando si accende "ON" e la calcolatrice non viene utilizzata per ca. 7 minuti. La calcolatrice passerà alla modalità di risparmio energetico automaticamente con luce LED arancione-up. Premere il tasto $\frac{CE}{C}$ la calcolatrice tornerà alla normale modalità di calcolo.

Ecceденza di capacità

In presenza di uno dei casi indicati di seguito, sul display viene visualizzata una "E", viene • ERR • punteggiata e la tastiera viene bloccata rendendo così impossibile qualsiasi operazione. Premere il tasto $\frac{CE}{C}$ per cancellare l'errore di ecceденza della capacità. L'ecceденza della capacità si verifica nei seguenti casi:

1. Quando il risultato o il contenuto della memoria supera le 12 cifre (MP1211-LTSC-es) o 14 cifre (MP1411-LTSC-es) a sinistra del separatore decimale.
2. Quando si divide per "0".
3. Quando la velocità delle operazioni eseguite in successione supera quella di elaborazione della calcolatrice. (Ecceденza di capacità del buffer)

- Le interferenze elettromagnetiche o le scariche elettrostatiche possono arrecare danni al display o anche causare la perdita o l'alterazione della memoria, del tasso di cambio o dell'aliquota d'imposta. Se ciò dovesse accadere, utilizzare la punta di una penna a sfera (o un altro oggetto a punta) per premere il pulsante [RESET] sul retro della calcolatrice. Dopo aver eseguito il ripristino, è necessario impostare nuovamente il tasso di cambio e l'aliquota di imposta.



Specifiche

Alimentazione: 100–240V CA, 50/60Hz

Temperatura d'utilizzo: 0°C – 40°C

Capacità di calcolo: 12 cifre max. (MP1211-LTSC-es) /

14 cifre max. (MP1411-LTSC-es)

Dimensioni: 334 mm (Larg.) x 219 mm (Lung.) x 74,5 mm (A.)

Peso: 1.4 kg

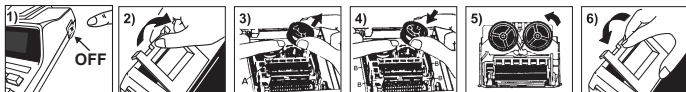
(Specifiche soggette a modifiche senza preavviso)

Sostituzione del nastro inchiostroato


Nota: spegnere la calcolatrice. (Figura 1)

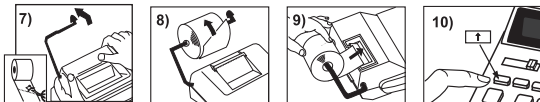
- 1) Sollevare la linguetta sul retro del coperchio della stampante e rimuovere il coperchio. (Figura 2)
- 2) Stringendo contemporaneamente i blocchi del nastro (A) nella direzione della freccia, sollevare le bobine del nastro dai rulli. Eliminare sia il nastro che le bobine appena rimosse. (Figura 3)
- 3) Separare le bobine del nuovo nastro inchiostroato tra il nastro e la testina di stampa. Sistemare il nastro inchiostroato intorno alle quattro posizioni della guida (B) e inserire le bobine sugli appositi rulli. (Figura 4)
- 4) Una volta sistemate le bobine, rilasciare i blocchi del nastro. Se necessario, ruotare le bobine fino a quando i fermi presenti nella parte inferiore si adattano ai fori sul supporto. (Figura 5)
- 5) Ruotare le bobine per mettere il nastro in tensione e accertarsi che questo sia posizionato correttamente intorno alle quattro guide. Riposizionare il coperchio della stampante. (Figura 6)

IMPORTANTE: utilizzare sempre lo stesso tipo di bobine.



Inserimento della carta

- 1) Sollevare il supporto della carta (Figura 7).
 - Quando si inserisce la carta, tagliare il bordo come mostrato nella figura.
- 2) Posizionare il nuovo rotolo di carta sul supporto. Il bordo della carta deve essere posizionato come mostrato nella Figura 8.
- 3) Inserire la carta nella fessura situata nella parte superiore della calcolatrice come mostrato nella Figura 9.
- 4) Accendere la calcolatrice. Premere il tasto di avanzamento della carta  per far avanzare il rotolo di carta (Figura 10).
 - Rotolo di carta adatto – Larghezza: 57 mm /
Diametro: 86 mm max.
 - Carta: carta standard 45 kg / 1000 fogli / 788 x 1091 mm



Batteria di backup

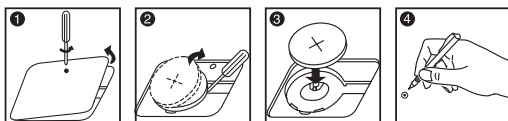
La batteria di backup della memoria conserva i valori del tasso di cambio e dell'aliquota di imposta anche se la calcolatrice viene spenta o la spina viene scollegata.

Batteria: 1 batteria al litio (Tipo: CR2032)

Durata della batteria: Autonomia memoria interna di 3 years.

ATTENZIONE: la batteria potrebbe esplodere se non viene sostituita con un tipo corretto. Attenersi alle istruzioni per lo smaltimento delle batterie usate.

La batteria deve essere smaltita in conformità alle disposizioni locali e separata dai rifiuti domestici.



Dopo aver sostituito la batteria di backup, premere il pulsante [RESET]. Al termine del ripristino, è necessario immettere nuovamente il tasso di cambio e l'aliquota d'imposta.

Solo per l'Unione Europea e lo Spazio Economico Europeo.

Questi simboli indicano che il prodotto non può essere smaltito con i rifiuti domestici, ai sensi della Direttiva RAEE (2002/96/CE), della Direttiva sulle Batterie (2006/66/CE) e/o delle leggi nazionali che attuano tali Direttive.

Il prodotto deve essere conferito a punto di raccolta designato, ad esempio il rivenditore in caso di acquisto di un nuovo prodotto simile oppure un centro di raccolta autorizzato per il riciclaggio di rifiuti di apparecchiature elettriche ed elettroniche (RAEE) nonché di batterie e accumulatori. Un trattamento improprio di questo tipo di rifiuti può avere conseguenze negative sull'ambiente e sulla salute umana a causa delle sostanze potenzialmente nocive solitamente contenute in tali rifiuti.

La collaborazione dell'utente per il corretto smaltimento di questo prodotto contribuirà a un utilizzo efficace delle risorse naturali ed eviterà di incorrere in sanzioni amministrative ai sensi dell'art. 50 e successivi del Decreto Legislativo n. 22/97.

Per ulteriori informazioni sul riciclaggio di questo prodotto, contattare le autorità locali, l'ente responsabile della raccolta dei rifiuti, un rivenditore autorizzato o il servizio di raccolta dei rifiuti domestici, oppure visitare il sito www.canon-europe.com/environment.

(Spazio Economico Europeo: Norvegia, Islanda e Liechtenstein)

